

ESTIMACIONES AGRÍCOLAS

Informe Semanal | 27 de Febrero de 2020



Ministerio de Agricultura,
Ganadería y Pesca
Argentina

INFORME SEMANAL al 27 de Febrero 2020

- ✓ Panorama Agroclimático
 - Precipitaciones
 - Temperaturas
 - Estado de las reservas hídricas
- ✓ Evolución de los cultivos al 27/02/20
 - Cosecha Gruesa, Campaña 2019/20 (Algodón, Arroz, Girasol, Maní, Maíz, Poroto, Soja, Sorgo)
- ✓ Mapa de delegaciones
- ✓ Avance de la siembra de sorgo 19/20
- ✓ Avance de la cosecha de girasol 19/20
- ✓ Área sembrada de Granos y Algodón, 2009/2010 - 2018/2019
- ✓ Volúmenes de producción de Granos y Algodón, 2009/2010 - 2018/2019
- ✓ Producción de cultivos en la República Argentina, 2018/2019
- ✓ Humedad del suelo y aspecto del cultivo (Girasol, Maíz y Soja)

Si desea alguna aclaración respecto a la información presentada en este reporte, puede comunicarse con el 011-4349-2758 o vía e-mail a: direstiagri@magyp.gob.ar

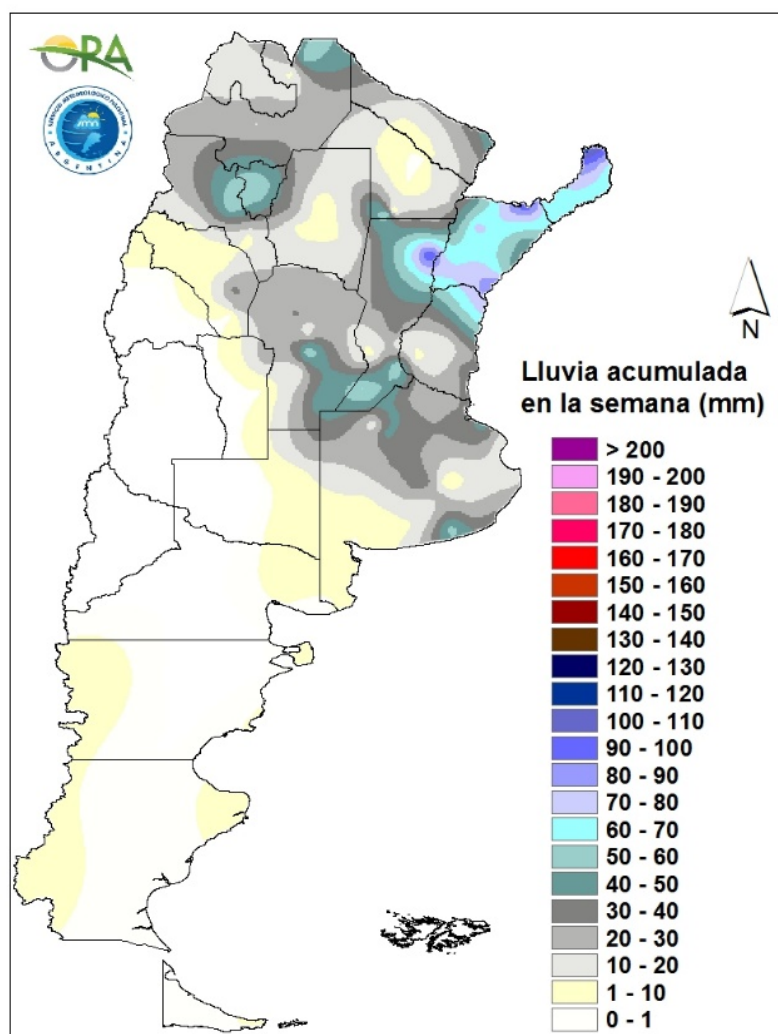
ENCUESTA DE SATISFACCIÓN:

Si desea contribuir al mejoramiento continuo del contenido y formato del informe semanal, le solicitamos responder el cuestionario dirigiéndose al siguiente link:

<http://cuestionarios.agroindustria.gob.ar/index.php/758416?newtest=Y&lang=es>

PRECIPITACIONES

Las estaciones que han reportado acumulados superiores a 60mm en el periodo 17 al 25 de este mes se concentran en el NEA. Se registraron 112mm acumulados en Iguazú y 101mm en Reconquista. Fuera de esta región, se registraron 61mm acumulados en Rosario y lo mismo en Venado Tuerto. Contrariamente, los registros fueron inferiores a 10mm o nulos en el sudoeste bonaerense, Cuyo y Patagonia.

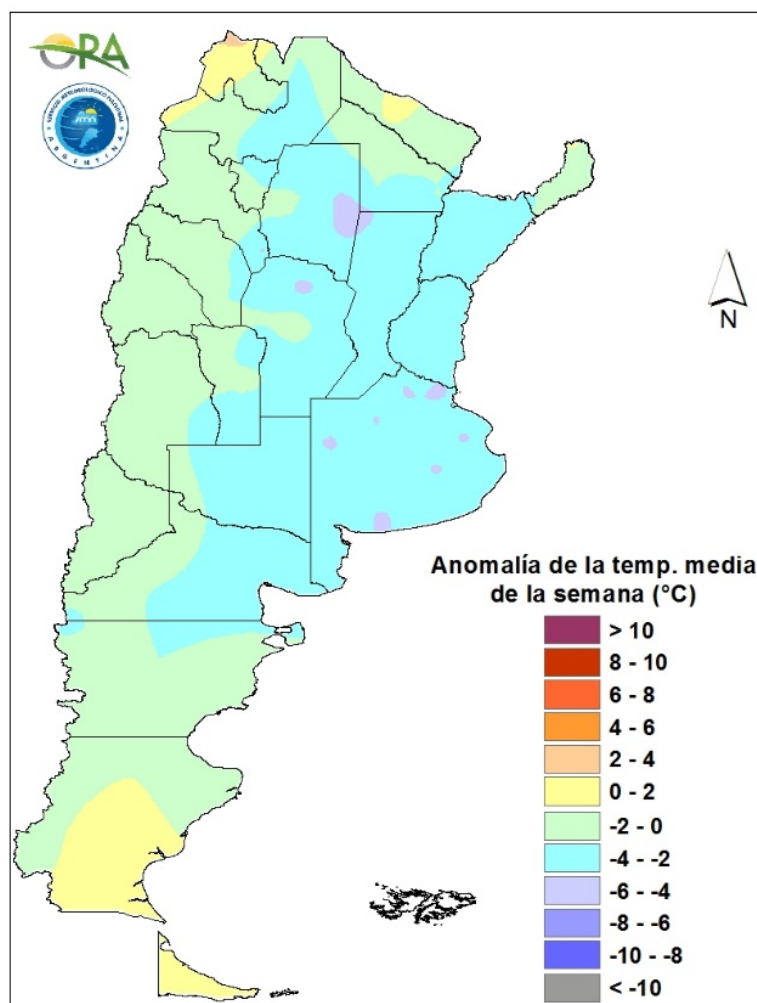


Precipitaciones acumuladas en la semana

Durante la semana, no se prevén grandes acumulados de precipitación ninguna región del país. Desde el miércoles y hasta el sábado se esperan eventos aislados en zonas cordilleranas de Patagonia, así como también en varias zonas del NOA, donde se podría dar persistencia de lluvias durante el período mencionado. Entre domingo y martes próximo, podrían darse algunas precipitaciones aisladas en el sur de Buenos Aires, este de La Pampa, zonas del NOA y NEA y también en las zonas cordilleranas de Patagonia.

TEMPERATURAS

Se alcanzaron máximas de 40°C o más en Andalgalá INTA y Tinogasta (Catamarca), y Las Lomitas (Formosa). Hubo máximas superiores a 35°C en San Juan, La Rioja, Catamarca, Tucumán, Santiago, Chaco y Formosa. No se registraron heladas, pero sí mínimas inferiores a 3°C en El Calafate, Maquinchao, Esquel y Río Grande. En las provincias pampeanas, la mínima más baja medida fue en Coronel Pringles (3.6°C).

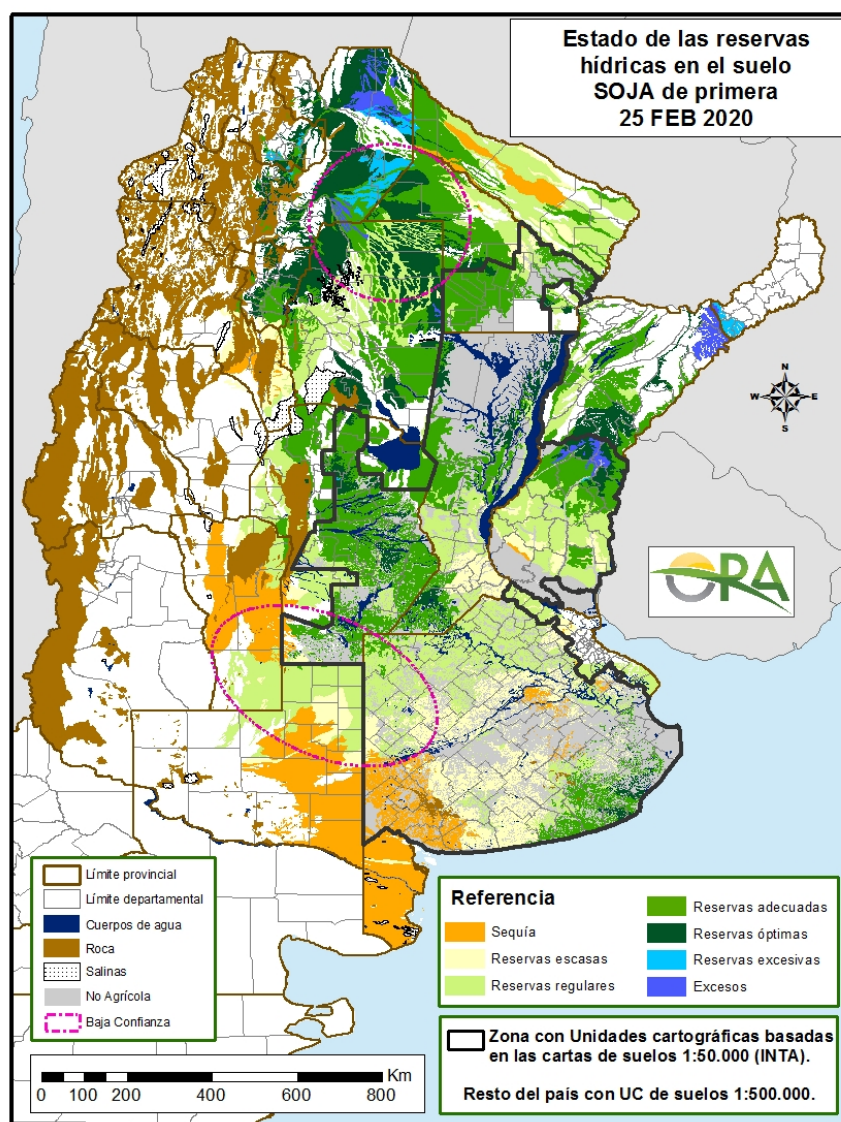


Anomalía de la temperatura media de la semana

Se prevén temperaturas medias normales para la semana en curso en casi todo el territorio argentino. A partir del miércoles y hasta la próxima semana las temperaturas en la zona central y norte del país irán en un aumento progresivo debido al establecimiento de una zona de alta presión en el centro-norte del país. Durante la semana se espera que varios lugares de NOA y NEA tengan temperaturas sobre 35°C.

ESTADO DE LAS RESERVAS HÍDRICAS

El mapa corresponde a la estimación de contenido de agua en el primer metro de suelo para lotes con soja de primera. Valores locales de reservas pueden consultarse en http://www.ora.gob.ar/camp_actual_reservas.php. En la zona núcleo, el área clasificada como deficitaria en las cercanías de Rosario habría desaparecido, como consecuencia de las lluvias recibidas. Contrariamente, en el sudoeste bonaerense el área deficitaria se habría extendido. El resto de la región pampeana no muestra cambios significativos. También en La Pampa y San Luis las reservas hídricas deficitarias se habrían extendido. En Chaco los excesos hídricos habrían retrocedido, dejando paso a reservas hídricas en general adecuadas. Nótese que en el mapa hay un círculo que abarca el noroeste de Chaco, norte de Santiago del Estero y sudeste de Salta, señalando una zona de "baja confianza", debido a la falta de información meteorológica disponible a tiempo real.



Mapa de reservas hídricas hecho a partir de datos meteorológicos del SMN y del INTA e información de suelos del INTA.

EVOLUCIÓN DE LOS CULTIVOS AL 27/02/2020

COSECHA GRUESA – CAMPAÑA 2019/2020

ALGODÓN

Chaco

En la delegación Charata, persisten los problemas por excesos hídricos. Los departamentos más comprometidos son: 12 de Octubre, Chacabuco y 2 de abril. Fray Justo Santa María de Oro y Fontana también manifiestan muchas dificultades. Estos escenarios complican el desarrollo de fibras y la calidad de la misma.

El cultivo continúa avanzando su ciclo satisfactoriamente en la delegación Roque Sáenz Peña.

Santa Fe

En la delegación de Avellaneda el cultivo se encuentra avanzando su ciclo de manera adecuada.

Santiago del Estero

El cultivo, en la delegación Quimilí, permanece con buen estado general.

En la delegación Santiago del Estero el cultivo está listo para ser cosechado con buenos pronósticos en su rendimiento.

NOA

Los lotes con riego sembrados más temprano en la provincia de Salta ya se encuentran en etapa de formación de la fibra, mientras que los implantados en secano aún continúan pasando de la etapa vegetativa a la reproductiva.

ARROZ

Entre Ríos

En la delegación Rosario del Tala, se están registrando temperaturas matutinas por debajo de los 15°C, al igual que durante las noches; poco favorables para el avance adecuado del cultivo. Para las etapas de llenado de granos y plena floración se necesitan días con alta irradiación y noches más bien cálidas.

Santa Fe

El cultivo se encuentra atravesando su ciclo favorablemente en la delegación Avellaneda. Continúa la cosecha de los primeros lotes de la variedad largo fino, sembrados muy temprano, con rendimientos buenos. La variedad largo ancho permanece en floración.

En la delegación Rafaela se inició la cosecha de la variedad largo fino, los rendimientos del departamento Garay se encuentran dentro de los parámetros normales.

GIRASOL

Buenos Aires

En la delegación Bahía Blanca, algunos lotes están terminando el llenado de grano y otros entrando en madurez. Los girasoles presentan una buena condición en el área de riego y más deficiente en la de secano debido a la falta de precipitaciones a lo largo de todo el ciclo.

El cultivo implantado en la zona de La Plata, evoluciona satisfactoriamente, mostrando un buen crecimiento. En general, el estado fenológico es llenado de grano llegando los lotes más adelantados a madurez fisiológica. El estado fitosanitario es muy bueno.

En la zona de la delegación Pehuajó, la falta de lluvias abundantes aceleró el secado y senescencia de las plantas. En las siembras tempranas se nota la falta de agua de primavera en las plantas con alturas menores a las normales y que cubren con dificultad el entresurco. Los rendimientos van ser algo inferiores a la campaña pasada.

En la delegación Pigüé, el cultivo se desarrolla con normalidad comenzando el periodo de madurez.

En el área de la delegación Salliqueló, el 40% de los lotes se encuentran finalizando el periodo de floración (lotes más tardíos), mientras que el 60% restante atraviesan distintos grado de progreso del llenado de grano. En los partidos de Pellegrini, Tres Lomas y Salliqueló se esperan buenos rendimientos debido a las buenas precipitaciones recibidas en el mes de febrero que favorecieron la etapa del llenado de granos. En los partidos de Adolfo Alsina y Guaminí se esperan rendimientos normales para la zona que varían entre 19 y 22 qq/ha.

El girasol en la delegación Tandil, evoluciona favorablemente entre llenado e inicio de madurez. Probablemente en un par de semanas comience la cosecha de los lotes más precoces.

Córdoba

Con la mitad de la superficie cosechada en el área de las delegaciones Laboulaye y San Francisco, los rendimientos se mantienen en 22 qq/ha promedio.

Entre Ríos

Comenzó la recolección de los primeros lotes en el departamento Uruguay, perteneciente a la delegación Rosario del Tala, con rendimientos entre los 16 a 20 qq/ha.

La Pampa

En la delegación General Pico, se estima que aproximadamente el 60% de la superficie sembrada transcurre la etapa de llenado del grano, con adecuada humedad en el perfil edáfico y registros de temperaturas inferiores a las normales. Estos registros podrían extender dicho periodo. El resto de la superficie del cultivo transcurre la etapa de madurez y se estima que la semana próxima podrían iniciarse los trabajos de cosecha de girasoles confiteros. Con respecto al estado fitosanitario, se ejecutan con normalidad los trabajos de controles químicos en lotes tardíos. El aspecto general del cultivo es calificado como bueno a muy bueno prácticamente en toda la región con predicciones de rendimientos superiores a los obtenidos la campaña anterior.

Comenzó la cosecha de este cultivo en el área de la delegación Santa Rosa, siendo en su mayoría oleicos o algunos lotes de ciclo medianos cortos que fueron muy afectados por los agresivos ataques de isocas. Los últimos sembrados están en R5-R6, en buen a muy buen estado pero muy afectados por las isocas.

Santa Fe

Se inició la cosecha en el departamento General López, delegación Venado Tuerto, con un rinde promedio de 31 qq/ha.

Santiago del Estero

La cosecha está prácticamente terminada en la zona de Quimilí. Los rendimientos oscilan entre 20 y 23 qq/ha. En algunos lotes se aprecia que las lluvias en el momento de la floración pudieron haber reducido los rendimientos.

MAIZ

Buenos Aires

En la delegación Bahía Blanca, hay lotes en floración y otros en pleno llenado, y en cuanto a la condición, la diferenciación entre bueno y regular es igual que para el caso del girasol, dependiendo de la zona donde estén situados (riego o seco).

En la delegación Bragado, el cultivo evoluciona satisfactoriamente debido a las buenas condiciones meteorológicas reinantes. Los lotes implantados en septiembre y octubre se encuentran en el estado fenológico de llenado de grano, y en el caso de híbridos precoces, en madurez fisiológica. Los lotes sembrados en noviembre y diciembre se encuentran en crecimiento vegetativo e inicio de floración. Se estima que los lotes sembrados en septiembre y de ciclo corto, se empiecen a cosechar a principios de marzo. Con respecto a los rendimientos esperados existe una disparidad dependiendo de la fecha de siembra. Los maíces sembrados a principio y mediados de septiembre, se estima que el rendimiento sea menor al promedio debido a la falta de precipitaciones que se produjo a mediados de diciembre, la que coincidió con el periodo crítico de floración. En cambio los sembrados a principio y mediados de octubre se han visto beneficiados por las precipitaciones de principio de enero dado que en ese momento se encontraban en floración. El cultivo no presentando hasta el momento problemas fitosanitarios.

En la zona de la delegación La Plata, debido a la disminución de temperaturas en febrero, ha caído la demanda atmosférica de agua, los cultivos están en buen estado aunque en el sector sur de la delegación zona, Magdalena, Punta Indio y Chascones están necesitando mayores registros pluviométricos para un normal llenado de granos.

En la delegación Pehuajó, los cultivos de siembras tempranas se empiezan a entregar y secarse evidenciando la restricción de agua de primavera y la actual, esta situación se verifica con intensidad al oeste de la ruta 226, no son todos los lotes pero aquellos con posiciones elevadas o mal manejo, han quedado con menor porte y con hojas ya secas, su producción será seguramente inferior a la media histórica y de resto del gran cultivo. Las siembras tardías están granando bien y no muestran por ahora estrés hídrico.

Los maíces tempranos de la zona de la delegación Pergamino, están llegando al fin del ciclo, sólo les falta perder el agua de los granos y la planta, ya están muy amarillos. Los tardíos están terminando la floración y por comenzar a llenar granos, disponiendo de buena humedad edáfica para este proceso.

En la delegación Pigüé, el cultivo evoluciona con normalidad, con perspectivas de buenos rindes.

En el ámbito de la delegación Salliqueló, el 65% del área se encuentra en floración y el restante 35% en llenado de grano. El mayor grado de avance en cuanto a su estadio fenológico lo podemos apreciar en los partidos de Adolfo Alsina y Guaminí en donde el estado que presenta el cultivo es bueno.

Los maíces tardíos presentan una buena evolución en la delegación Tandil. En los sembrados más temprano, la sequía de enero afectó la floración y seguramente incidirá en una merma del potencial de rendimiento. No obstante esto, los cultivos se ven con buen estado general.

Córdoba

Continúa con muy buena condición el desarrollo de los maíces tempranos y tardíos en la delegación Laboulaye, estimándose un rendimiento promedio de 85 a 90 qq/ha.

En la delegación Marcos Juárez, en general, hay muy buenos lotes de maíz, estimándose buenos rindes en general. La zona oeste y norte de la delegación se vio afectada por falta de lluvias en diciembre. Los lotes de segunda y tardíos presentan aspectos variados. La zona norte que tiene en porcentaje una superficie importante, presenta lotes con estado regular a bueno, en el resto de la delegación hay buenos lotes. Todos en estado de grano pastoso en general, aunque hay lotes más atrasados. Se realizan cortes para maíz picado.

En el área de la delegación Río Cuarto, los maíces tempranos están en plena maduración, los tardíos en plena floración y comienzo de llenado, con humedad regular a buena.

En la zona de la delegación San Francisco, comienzan a observarse lotes tempranos en madurez fisiológica y lotes de segunda entrando en floración. En general, las condiciones hídricas y sanitarias son buenas.

El cultivo de maíz en el área de la delegación Villa María, se encuentra en términos generales, en muy buen estado. El sembrado temprano, se encuentra en estado de grano duro, comenzando a entregarse el cultivo. El sembrado más tarde, en el mes de diciembre, está en plena etapa de floración, habiendo lotes en grano lechoso.

Entre Ríos

En la delegación Rosario del Tala, se inició la recolección de los primeros lotes para destinar a granos secos, con rendimientos entre los 50 a 85 qq/ha. Los lotes de primera, prácticamente ya tienen definido el tamaño de su espiga y el número de granos, la falta de lluvias afectaría el peso hectolítrico de los últimos lotes que estarían finalizando el llenado de granos. En lo que respecta a los lotes tardíos y de segunda, se presentan desde la etapa vegetativa (V8) a floración, favorecidos por las precipitaciones de la semana anterior y la disminución en las temperaturas, dado que en algunos sitios ya habían comenzado a presentar síntomas de estrés hídrico.

La Pampa

En la delegación General Pico, se estima que el 40% de la superficie sembrada transcurre la etapa de llenado de grano, con adecuada humedad edáfica y registros de temperaturas inferiores a las normales. Estos registros podrían extender dicho período. El resto del cultivo, lotes de siembra tardía y de segunda, está finalizando la formación de hojas y la mayor parte de esta superficie, transcurre las etapas críticas de floración con adecuada humedad en el perfil edáfico. El aspecto general del cultivo es calificado como bueno a muy bueno prácticamente en toda la región con predicciones de rendimientos superiores a los obtenidos la campaña anterior. Con respecto al estado fitosanitario, se ejecutan normalmente controles químicos de isocas y no se han reportado casos severos o generalizados de ataques que puedan disminuir rendimientos.

Los primeros maíces sembrados en la zona de la delegación Santa Rosa están en buen estado y en R5, y los sembrados más tarde en R1-R2 en muy buen a excelente estado. Se observa un ataque de enfermedades fúngicas (roya anaranjada) que en cultivos muy sensibles es indispensable controlar con avión, así como también ataques muy intensos de isocas de la espiga.

Santa Fe

La evolución del cultivo en la delegación Avellaneda, es buena en general, a pesar de que se debieron practicar resiembras por problemas de planchado y anegamiento, con alguna pérdida de partes de lotes, bajos anegados. Fenológicamente se hallan en diferentes etapas de crecimiento vegetativo, muy irregulares por las resiembras, desde principio de floración, floración y principio de llenado de grano, los más adelantados. Prosiguió la cosecha de los primeros lotes, alcanzándose un avance del 35% de la superficie implantada con un rinde promedio de 68 qq/ha.

Comenzó la cosecha de los primeros lotes del maíz temprano en el área de la delegación Cañada de Gómez, con rendimientos que rondan los 100 qq/ha. Los maíces tardíos o de segunda se encuentran en plena floración, con claros síntomas de estrés hídrico que estarían complicando su normal desarrollo. Se pueden apreciar ataques de cogollero sobre todo en los híbridos con menos eventos tecnológicos apilados. El control de malezas es satisfactorio y la humedad del suelo adecuada.

En la delegación Casilda, no se produjeron precipitaciones en los últimos días, por lo que avanza la maduración del cultivo y apenas descienda la humedad de los granos al nivel requerido para evitar altos gastos de secada, se dará inicio a la recolección. Se esperan rindes dentro de la franja de los 90 a los 120 qq/ha, con buena calidad de la producción. Los cuadros de maíces de segunda comienzan a padecer algunos síntomas de estrés hídrico. Los departamentos San Lorenzo y Constitución en su parte central son los que muestran las mayores complicaciones por falta de humedad. A su vez se ha detectado la presencia de *Diatraea*, por lo cual se intensifican los monitoreos, especialmente en planteos con tecnología no BT.

Los lotes de maíz de primera en la delegación Rafaela presentan una buena evolución y estado sanitario, entre las etapas de fin de llenado de granos y madurez fisiológica. Se realizó el corte-picado de los lotes de maíz de primera destinados a silaje para reserva forrajera y se inició muy lentamente la cosecha de los lotes más adelantados a medida que baja la humedad de los granos, con rindes que oscilan entre 70 y 95 qq/ha. El maíz de segunda o tardío se verifica en buenas condiciones, en etapa de crecimiento vegetativo e inicios de floración. Las lluvias de febrero resultaron muy beneficiosas para la evolución de los cultivos.

En Venado Tuerto, el cultivo está en la etapa de llenado de grano a madurez. Se esperan rendimientos muy buenos a excelentes.

Santiago del Estero

El estado general y el desarrollo del cultivo son muy buenos. La mayor parte de los lotes están entre floración e inicio de llenado de granos, aunque hay mucho en vegetativo aún.

NOA

El maíz en la provincia de Jujuy presenta un buen estado general, iniciando la etapa de floración.

En la provincia de Salta, ya se encuentran lotes de maíz en llenado de grano, y una proporción importante en floración, aunque predominan todavía los que se encuentran todavía en crecimiento.

MANI

Buenos Aires

Los lotes implantados en los partidos Pellegrini y Salliqueló continúan en buen estado general y más de la mitad se encuentran finalizado la etapa de floración. El resto está atravesando las etapas R2 y R4.

Córdoba

El cultivo mantiene un estado general muy bueno a excelente en la delegación Laboulaye. Se encuentra atravesando etapas de enclavado y formación de cajas.

En la delegación Río Cuarto, el cultivo continúa en pleno llenado. Se están llevando a cabo controles de enfermedades fúngicas.

Las etapas que atraviesa el cultivo en la delegación Marcos Juárez varían entre floración hasta enclavado y formación de cajas. El estado general del cultivo es muy bueno.

El cultivo se encuentra atravesando etapas reproductivas en la delegación San Francisco. El estado general es bueno aunque las condiciones hídricas varían entre regulares y buenas.

El avance del cultivo es favorable para la delegación Villa María, se encuentra en etapa de formación de caja y llenado de granos. Las lluvias frecuentes han favorecido el adecuado desarrollo del cultivo.

NOA

El cultivo, atraviesa su etapa reproductiva favorablemente, aunque la demora en la siembra determina una gran variabilidad en los lotes.

POROTO

Continúa la siembra del poroto en la delegación Jujuy a medida que la humedad del suelo permite el ingreso de maquinarias al potrero. Las temperaturas registradas son bajas, atípicas para la época. El estado del tiempo es inestable y con lluvias.

En la delegación Salta se ha iniciado la siembra de poroto alubia en los departamentos de Orán y San Martín. También fue posible la implantación de poroto negro y otras variedades, a medida que se fue superando la falta de piso.

SOJA

Buenos Aires

En la delegación Bragado, el estado ontogénico de la soja de primera, en líneas generales, se encuentra en estado de llenado de grano, entre R5 y R7. El cultivo evoluciona satisfactoriamente debido a las buenas condiciones meteorológicas. Debido a la humedad presente en el canopeo de las sojas de primera, se empieza a observar la presencia de complejos fúngicos de fin de ciclo (EFC). También se observa la presencia de chinches y orugas defoliadoras, por lo que están comenzando a realizarse las aplicaciones de fitosanitarios, tanto por vía terrestre como aérea.

Además se observa un importante número de lotes con escape de malezas, principalmente de yuyo colorado.

La soja de segunda se encuentra en floración (R2) y formación de vainas (R3/R4). Su evolución también es buena. Se observa la presencia de orugas defoliadoras en algunos lotes, por lo que se están realizando las correspondientes aplicaciones de productos fitosanitarios.

En la delegación La Plata, los cultivos de soja de primera, presentan un muy buen desarrollo vegetativo, con muy buen control de malezas y ausencia de plagas, a excepción de orugas cortadoras pero sin llegar al umbral de control. Respecto a la soja de segunda, como consecuencia del déficit hídrico ocurrido en el período inicial (emergencia y post-emergencia), se observa desuniformidad en su desarrollo en general.

En la delegación Pehuajó, el ataque de isocas militares a las sojas de primera empieza a disminuir, pero se mantienen los controles. También en este cultivo se marcó la sequía en lotes con menor reserva de agua, manifestándose con menor porte de planta y mayor heterogeneidad de estado. Su rendimiento potencial va a ser menor que el año pasado.

La situación de la soja de segunda es similar a la de primera, pero incrementada en su heterogeneidad, sobre todo por las siembras anteriores al 20/12/19 que se realizaron con suelo seco y quedaron con muy malos stands en áreas secas de los lotes. Su rendimiento también va a ser menor a la campaña pasada y cerca de su promedio histórico.

En el área de la delegación Pergamino, los lotes de soja de primera están llenando muy bien los granos, con buena disponibilidad de humedad y las de segunda se han recuperado bastante, estando en plena etapa de floración. Hay mucha presencia de chinches en las de primera para lo cual se están realizando aplicaciones.

En la delegación Pigüé, el cultivo se desarrolla con normalidad. Se observa una alta incidencia de isocas y presencia de chinches pero por debajo del umbral.

En la zona de la delegación Salliqueló, un 20% de los lotes de segunda ocupación están finalizando etapas vegetativas. El 78% de los de primera se encuentra en distintos grados de avance de la etapa de floración. En algunos lotes puntuales en la zona centro/sur de la delegación se informaron daños por la presencia de isocas, los controles oportunos permitirían a la oleaginosa continuar su desarrollo con normalidad. De cara al llenado de granos resulta conveniente realizar el control y seguimiento de las chinches.

Las sojas de primera de la delegación Tandil, se encuentran entre formación de fruto y llenado. Pasaron momentos de escaso desarrollo durante la sequía. Las de segunda más complicadas aún porque le costó mucho el arranque por el balance negativo de agua en el suelo. No se esperan rendimientos que mejoren el promedio zonal.

Córdoba

Si bien las lluvias de febrero ayudaron a recuperar el estado general de las sojas de primera en la zona de la delegación Laboulaye, por el déficit al inicio del cultivo se observa un menor tamaño de las plantas y menor cobertura. Casi la mitad de los lotes se encuentran en llenado de grano. Las sojas de segunda, fueron menos afectadas por la falta de humedad en el inicio, estimándose proyecciones de rinde más favorables que las de siembra temprana. Están comenzando a transitar el período crítico de floración.

En la zona sur y central de la delegación Marcos Juárez, es buena la condición de los lotes de soja de primera, al norte la falta de agua en momentos claves hace que sea inferior. En un 35% el cultivo se encuentra en R5 avanzado. El resto mayoritariamente en R4. Hay muy buenos lotes en el departamento Marcos Juárez, sobre todo en la zona centro sur. Se realizan controles por chinche, oruga medidora y anticarsia no generalizados. No se reportan problemas por EFC.

Mejóro la situación de los lotes de soja de segunda principalmente en el departamento Marcos Juárez, dado por la humedad en el suelo, aunque las temperaturas siguen siendo altas. El cultivo se encuentra en etapa de finales de R3 y R4 en el 95% de la superficie. Se realizaron controles por orugas y chinches.

Los lotes de soja de primera localizados en la delegación Río Cuarto, se encuentran en pleno llenado de granos, con buena humedad para este período. Hay presencia de chinches pero hasta el momento no es grave. Las sojas de segunda están en plena floración y llenado, con ataque de isoca medidora principalmente.

Gran parte de los lotes de soja de primera en la delegación San Francisco ya están en estado reproductivo, llenando las chauchas. Las condiciones de humedad y sanitarias son buenas salvo en algunos lotes particulares con presencia de chinches que se están controlando. La mayor parte de las sojas de segunda están entrando en estado reproductivo.

En la delegación Villa María, el cultivo de soja de primera se encuentra en muy buen estado general, en etapa de llenado de grano, favorecido por las lluvias. La soja de segunda, al igual que la de primera se encuentra en muy buen estado. Este cultivo está en etapa de floración y formación de grano.

Entre Ríos

En el área de la delegación Rosario del Tala, los escasos lotes de soja de primera, grupo cortos (sojas de primavera), se encuentran ingresando en maduración fisiológica (R7). La mayoría de los lotes de soja de primera ciclos largos, se presentan en la etapa crítica del cultivo, entre inicio de formación de vainas (R3) a comienzo de formación de semillas (R5 a R5,5). La humedad en el perfil no es la adecuada para estas etapas, y si bien los días algo frescos ayudan a disminuir la evapotranspiración, se estaría necesitando una lluvia más uniforme para la zona, principalmente para los departamentos ubicados al sur. En lo que respecta a los lotes de segunda, al igual que los de primera, necesitan lluvias para continuar con su evolución, presentándose desde inicio de floración (R1) a formación de vainas (R3 /R4). Algunos productores están controlando ataques de chinches y en menor medida contra trips.

La Pampa

Prácticamente la totalidad de la superficie sembrada con soja de primera en la delegación General Pico, transcurre las etapas de comienzo de fructificación (R3) hasta comienzo de formación de semilla (R5) con adecuada humedad edáfica y registros de temperaturas inferiores a los normales. Los lotes de segunda están finalizando la etapa de floración con adecuada humedad en el perfil edáfico. El aspecto general del cultivo es calificado como bueno a muy bueno prácticamente en toda la región y con predicciones de rendimientos superiores a los obtenidos la campaña anterior. Con respecto al estado fitosanitario, se ejecutan normalmente controles químicos de isocas y enfermedades de fin de ciclo. No se han reportado casos severos o generalizados de ataques que puedan disminuir rendimientos.

En la delegación Santa Rosa, los primeros lotes sembrados están en R5, crecimiento de granos, y los más atrasados en R2-R3, con presencia de tucura y, donde el antecesor es maíz, con presencia de malezas difíciles de controlar. En general los cultivos están en buen a muy buen estado salvo las lomadas que fueron muy afectadas por estrés hídrico y calórico. Se siguen visualizando muy agresivos ataques de isocas que hacen que se tengan que seguir reaplicando insecticidas.

Santa Fe

En la zona oeste de la delegación Avellaneda, se cosecharon unas 10.000 ha de soja de primavera, con buenos rendimientos (35 qq/ha promedio). Los restantes lotes de soja de primera y de segunda, se hallan finalizando diferentes etapas de crecimiento vegetativo, floración y llenado de grano, según fecha de siembra (resiembras), material utilizado y condiciones climáticas de cada zona.

Los lotes de soja de primera en la delegación Cañada de Gómez, se encuentran finalizando el llenado de grano con excelente desarrollo. Se comienza a observar el amarillamiento de los primeros lotes. Se pueden apreciar escapes de malezas como rama negra y yuyo colorado. Los lotes de soja de segunda se encuentran en pleno llenado de grano. La falta de precipitaciones estaría condicionando dicha etapa del cultivo. Se están realizando tratamientos para el control de orugas, chinches y fungicidas para enfermedades de fin de ciclo.

En la delegación Casilda, las altas temperaturas y la ausencia de precipitaciones comienzan a incidir sobre el cultivo. Las sojas de primera están transitando los estadios R5 a R6, según ciclo y fecha de siembra. Si bien la presión de orugas defoliadoras ha bajado, ahora se presta atención al daño sobre vainas y granos de anticarsia y chinches. En zonas de mayor incidencia de sequía se nota la presencia de trips y arañuelas. La superficie tratada preventivamente para enfermedades foliares presenta un buen estado sanitario, mientras que aquellos planteos que no contemplaron la inclusión de fungicidas se observan con síntomas de septoria y cercóspora. De no recibirse lluvias que normalicen la situación, se producirá una gran dispersión en los rendimientos, fluctuando desde los 30 a los 45 qq/ha.

La situación de las sojas de segunda ha cambiado y los lotes afectados por la falta de humedad edáfica han desmejorado rápidamente. El cultivo está en proceso de formación de vainas y granos, razón por la cual, de no llover en breve, comienzan a afectarse las probabilidades de lograr buenos rendimientos. El sector sudoeste de Caseros es el que sostiene una mejor proyección de rindes en función de haber recibido un régimen de precipitaciones mayor, que en algunos casos afectó el stand de plantas inicial por encharcamientos y ascenso temporario de las napas. Comienzan a aplicarse fungicidas para enfermedades de fin de ciclo.

En la delegación Rafaela, los lotes de primera y de segunda presentan una buena evolución y estado sanitario. Continúan las aplicaciones preventivas de fungicidas para enfermedades de fin de ciclo. Las sojas de primera se encuentran en etapas de llenado de granos, mientras que las de segunda entre floración y llenado de granos, según fechas de siembra. Las lluvias registradas durante el mes de febrero resultaron muy oportunas y beneficiosas para las sojas.

Las sojas de primera de la delegación Venado Tuerto, están en pleno llenado, algunos lotes ya están en R6 con muy buen aspecto y se esperan rendimientos buenos a muy buenos. Las sojas de segunda están en floración algunas y otras en R3 con excelente desarrollo, y muy buena humedad. Continúa el ataque de orugas de distintas especies y comenzó a incrementarse la aparición de chinches.

San Luis

Durante la semana se registraron algunas precipitaciones pero en muy bajos milimetrajes. Por la falta de humedad edáfica los cultivos presentan un estado regular. Se observa mucha presencia de orugas defoliadoras en los lotes de soja, realizándose sus respectivos controles, como así también escape de malezas, principalmente de yuyo colorado, que también se están controlando.

Chaco

Para la zona de influencia Charata, después de una semana anterior con excesos hídricos no se registraron precipitaciones y las temperaturas resultaron más bajas que lo normal. De todas maneras, siguen las complicaciones por esos excesos como también sobre caminos y tránsito entre lotes. Los departamentos con mayores inconvenientes son Doce de Octubre, Chacabuco y, con avance importante de aguas desde zonas más altas, Fray Justo Santa María de Oro. La permanencia del agua en algunos lotes está deteriorando a las plantas entre R1 - R3 que venían de excelentes condiciones.

El cultivo de soja en el ámbito de la delegación Roque Sáenz Peña, se desarrolla en muy buenas condiciones de humedad, con precipitaciones prácticamente semanales que por el momento pueden afectar algún bajo, pero sin mayores pérdidas, fenológicamente en etapas reproductivas de floración a fructificación. No se presentan variaciones con respecto al último informe.

Santiago del Estero

Sigue siendo muy bueno el desarrollo del cultivo de soja, algo esperable por la buena humedad en los suelos. La mayor parte de los lotes se encuentran finalizando la etapa de inicio de llenado de granos y en floración. La soja de segunda viene también muy bien, y sólo un poco por detrás en la etapa fenológica con respecto a la de primera. Hasta ahora no se han presentado problemas graves de plagas.

NOA

En la provincia de Jujuy, la semana continua inestable con lluvias y fuerte descenso de la temperatura, atípico para la época. El cultivo de soja continúa avanzando en su etapa reproductiva de floración. Debido a las condiciones del tiempo se empiezan a observar algunos lotes con problemas de esclerotinia.

En Salta, siguen entrando a floración algunos lotes de soja mientras otros aún permanecen en etapa vegetativa. El estado general es bueno, con muy pocos lotes regulares.

Durante esta semana las condiciones del tiempo mejoraron en la provincia de Tucumán, pero se mantuvieron alertas sobre la posible aparición de plagas y enfermedades. Aparecieron los primeros síntomas de roya de la soja, considerado algo peligroso por el estado en general muy temprano que en apareció la enfermedad y los estadios sensibles en la cual se encuentra el cultivo. La irregularidad de las lluvias registradas en diciembre hizo que las siembras de la soja se hicieran de manera atrasada, por lo que hoy encontramos una situación de mosaico muy marcada. Las siembras de soja en su mayoría fueron tardías y en algunos casos los productores optaron por sembrar poroto. En cuanto al estado fenológico de los lotes de soja varía desde vegetativo a llenado de vainas.

SORGO

Buenos Aires

En general, los lotes implantados con sorgo granífero muestran un aspecto bueno, con lotes en floración y otros en pleno llenado.

Córdoba

Los lotes destinados a este cereal se encuentran en estado reproductivo de definición de rendimiento y con buenas proyecciones. El estado hídrico y sanitario es bueno.

Entre Ríos

En la delegación Rosario del Tala, los lotes implantados de primera se encuentran entre panojamiento a llenado de granos. Solamente los tardíos y de segunda, se presentan en etapa vegetativa a inicio de panoja embuchada. La mayoría de los lotes, con condiciones desde buenas a muy buenas, salvo alrededor de un 5%, regulares, debido a que no contaban con la humedad ideal en la cama de siembra al momento de su implantación, presentando nacimientos irregulares y registrándose bajas en la densidad poblacional.

La Pampa

Los primeros emergidos en la zona de la delegación Santa Rosa, están en buen estado entre floración y llenado de granos, muy estresados y sin un buen panorama en cuanto a los controles de malezas ya que las mismas pertenecen a la misma familia (gramíneas) y la genética de este cereal no tiene eventos que puedan hacer buenos controles. Se observan ataques de pulgón y de la mosquita de la panoja que es indispensable controlar. Los sorgos forrajeros mejoraron notoriamente su producción de materia verde.

Santa Fe

En la delegación Avellaneda, la evolución del cultivo es buena en general, a pesar de que se debieron realizar resiembras por problemas climáticos (planchado y anegamientos), produciéndose algunas pérdidas de partes de lotes (bajos anegados). Fenológicamente se hallan en diferentes etapas de floración, llenado de grano y principio de madurez, según fecha de siembra (resiembras), material utilizado y condiciones climáticas de cada zona.

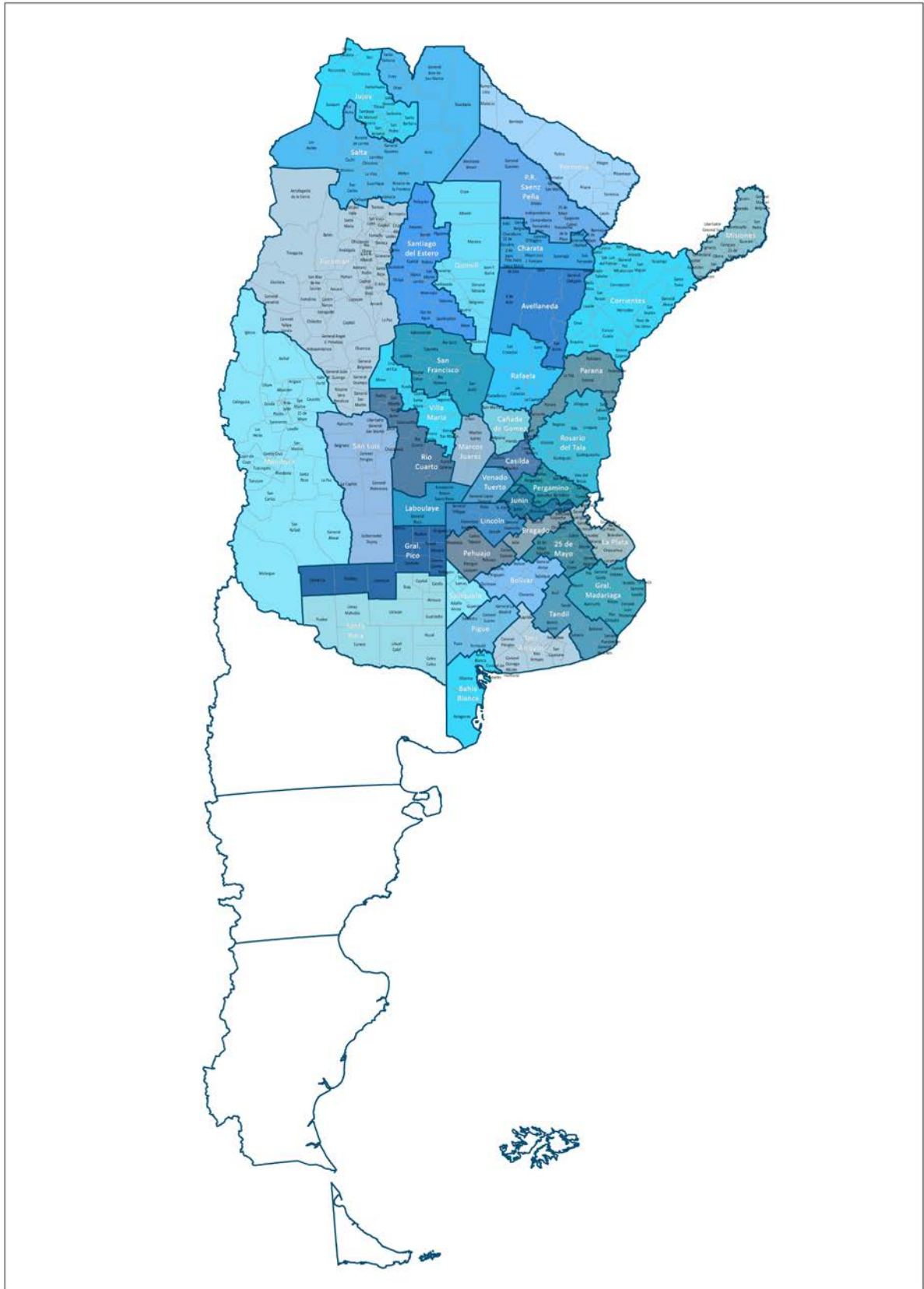
En la delegación Casilda, la ausencia de lluvias no modifica el estado del cultivo ya que el mismo se halla transitando la fase de madurez fisiológica a madurez comercial. Las estimaciones previas suponen rendimientos dentro de los 60 a 80 qq/ha.

En las delegaciones Cañada de Gómez y Rafaela los cultivos de sorgo granífero presentan una buena condición, transitando las etapas de llenado de granos, con buen estado sanitario. Se destinaron lotes a silaje para reserva forrajera.

Santiago del Estero

El sorgo con destino de grano se encuentra entre las etapas fenológicas de floración e inicio de llenado de granos, en buenas condiciones.

MAPA DE DELEGACIONES



AVANCE DE LA SIEMBRA DE SORGO
CAMPAÑA: 2019/2020 (*)

DELEGACIÓN	ÁREA		23/01	30/01	06/02	13/02	20/02	27/02
	A SEMBRAR							
	Hectáreas		%	%	%	%	%	%
Bahía Blanca		5.060	100	100	100	100	100	100
Bolívar		0						
Bragado		4.000	100	100	100	100	100	100
General Madariaga		0						
Junín		5.800	100	100	100	100	100	100
La Plata		9.000	100	100	100	100	100	100
Lincoln		13.900	100	100	100	100	100	100
Pehuajó		2.650	100	100	100	100	100	100
Pergamino		7.500	100	100	100	100	100	100
Pigüé		7.000	100	100	100	100	100	100
Salliqueló		21.600	100	100	100	100	100	100
Tandil		6.000	100	100	100	100	100	100
Tres Arroyos		0						
25 de Mayo		5.130	100	100	100	100	100	100
BUENOS AIRES	19/20	87.640	100	100	100	100	100	100
	18/19	155.210	98	98	99	100	100	100
Laboulaye		3.000	100	100	100	100	100	100
Marcos Juárez		6.000	100	100	100	100	100	100
Río Cuarto		3.650	100	100	100	100	100	100
San Francisco		21.218	100	100	100	100	100	100
Villa María		8.900	100	100	100	100	100	100
CÓRDOBA	19/20	42.768	100	100	100	100	100	100
	18/19	38.685	100	100	100	100	100	100
Paraná		45.000	100	100	100	100	100	100
Rosario del Tala		41.000	100	100	100	100	100	100
ENTRE RÍOS	19/20	86.000	100	100	100	100	100	100
	18/19	78.000	100	100	100	100	100	100
General Pico		3.200	100	100	100	100	100	100
Santa Rosa		36.800	100	100	100	100	100	100
LA PAMPA	19/20	40.000	100	100	100	100	100	100
	18/19	48.900	100	100	100	100	100	100
Avellaneda		39.500	99	100	100	100	100	100
Cañada de Gómez		7.400	100	100	100	100	100	100
Casilda		3.800	100	100	100	100	100	100
Rafaela		36.000	100	100	100	100	100	100
Venado Tuerto		800	100	100	100	100	100	100
SANTA FE	19/20	87.500	100	100	100	100	100	100
	18/19	109.700	79	91	95	96	97	100
CATAMARCA		200	100	100	100	100	100	100
CORRIENTES		4.800	100	100	100	100	100	100
CHACO (Charata)		26.000	52	65	73	88	94	100
CHACO (Pcia. R. S. Peña)		15.000	65	95	95	100	100	100
FORMOSA		16.000	50	95	95	100	100	100
JUJUY		0						
MISIONES		0						
SALTA		0						
SAN LUIS		12.050	100	100	100	100	100	100
STGO. ESTERO		33.500	100	100	100	100	100	100
STGO. ESTERO (Quimilí)		50.500	89	94	98	98	100	100
TUCUMÁN		4.200	41	100	100	100	100	100
TOTAL PAIS	19/20	506.158	93	97	98	99	99,69	100
	18/19	588.945	83	87	91	93	98	99

(*) Cifras Provisorias

AVANCE DE LA COSECHA DE GIRASOL
CAMPAÑA: 2019/2020 (*)

DELEGACIÓN		ÁREA SEMBRADA	23/01	30/01	06/02	13/02	20/02	27/02
		Hectáreas	%	%	%	%	%	%
Bahía Blanca		3.500						
Bolívar		70.000						
Bragado		3.000						
General Madariaga		62.700						
Junín		800						
La Plata		6.000						
Lincoln		6.000						
Pehuajó		63.300						
Pergamino		2.050						
Pigüé		75.000						
Salliqueló		127.000						
Tandil		213.000						
Tres Arroyos		200.000						
25 de Mayo		20.549						
BUENOS AIRES	19/20	852.899	0	0	0	0	0	0
	18/19	928.250	0	0	0	0	0	2
Laboulaye		20.000				25	25	50
Marcos Juárez		4.900						
Río Cuarto		2.000						
San Francisco		8.520				29	29	48
Villa María		300						
CÓRDOBA	19/20	35.720	0	0	0	21	21	39
	18/19	37.250	0	0	0	0	0	40
Paraná		2.700					10	25
Rosario del Tala		350						50
ENTRE RÍOS	19/20	3.050	0	0	0	0	8	28
	18/19	7.800	0	0	0	0	0	97
General Pico		65.300						
Santa Rosa		63.120						2
LA PAMPA	19/20	128.420	0	0	0	0	0	1
	18/19	157.500	0	0	0	0	0	4
Avellaneda		139.500	72	75	85	100	100	100
Cañada de Gómez		6.000	45	70	90	98	100	100
Casilda		0						
Rafaela		64.500	55	80	93	100	100	100
Venado Tuerto		200						5
SANTA FE	19/20	210.200	66	76	88	100	100	100
	18/19	266.884	59	74	81	59	74	99
CATAMARCA		0						
CORRIENTES		0						
CHACO (Charata)		144.400	54	84	88	97	100	100
CHACO (Pcia. R. S. Peña)		112.200	84	100	100	100	100	100
FORMOSA		3.000						100
JUJUY		0						
MISIONES		0						
SALTA		0						
SAN LUIS		9.300					1	1
STGO. ESTERO		0						
STGO. ESTERO (Quimilí)		98.000		25	48	80	95	98
TUCUMÁN		0						
TOTAL PAÍS	19/20	1.597.189	19	26	29	34	36	36
	18/19	1.941.000	29	34	35	29	34	43

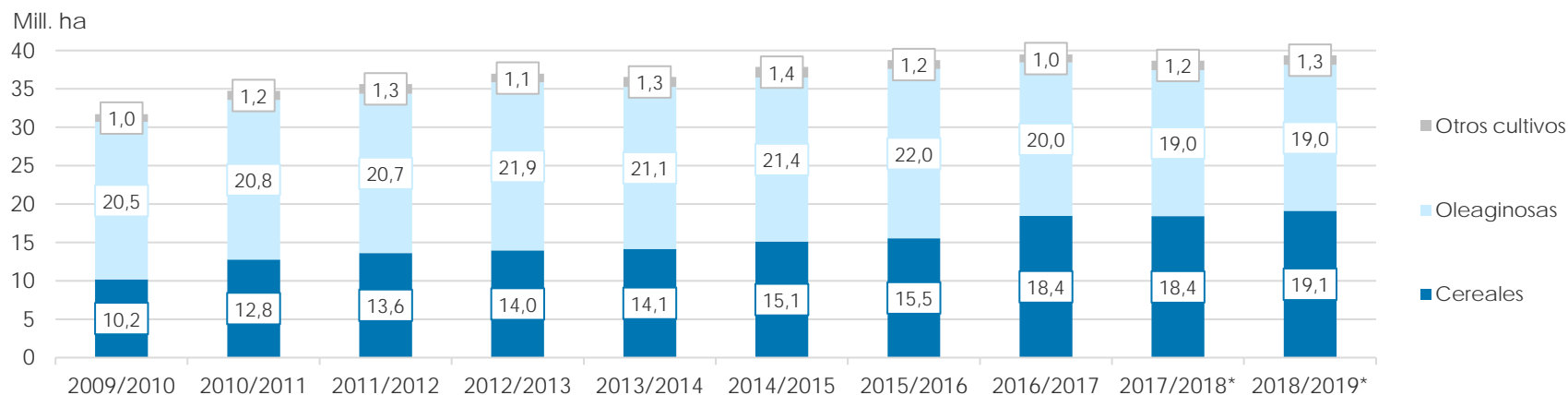
(*) Cifras Provisorias

ÁREA SEMBRADA DE GRANOS Y ALGODÓN DE LA REPÚBLICA ARGENTINA (en Ha)

CAMPAÑAS 2009/2010- 2018/2019 (*)

CULTIVOS	2009/2010	2010/2011	2011/2012	2012/2013	2013/2014	2014/2015	2015/2016	2016/2017	2017/2018*	2018/2019*
ALPISTE	11.000	17.000	14.000	14.000	28.000	26.000	19.000	32.000	15.000	27.000
ARROZ	220.000	258.000	237.000	233.000	243.000	239.000	215.000	206.000	202.000	195.000
AVENA	917.000	1.133.000	1.057.000	1.224.000	1.460.000	1.340.000	1.329.000	1.350.000	1.151.000	1.364.000
CEBADA	588.000	804.000	1.229.000	1.876.000	1.342.000	1.082.000	1.514.000	980.000	1.020.000	1.355.000
CENTENO	152.000	159.000	156.000	163.000	310.000	319.000	332.000	307.000	323.000	345.000
MAIZ	3.671.260	4.560.000	5.000.000	6.100.000	6.100.000	6.000.000	6.900.000	8.480.000	9.140.000	9.000.000
MIJO	33.000	37.000	42.000	41.300	16.000	11.000	13.000	6.940	6.380	8.000
SORGO GRANIFERO	1.033.000	1.233.000	1.266.000	1.158.000	997.000	840.000	843.000	728.000	640.000	530.000
TRIGO	3.556.000	4.580.000	4.630.000	3.160.000	3.650.000	5.260.000	4.380.000	6.360.000	5.930.000	6.290.000
Subtotal Cereales	10.181.260	12.781.000	13.631.000	13.969.300	14.146.000	15.117.000	15.545.000	18.449.940	18.427.380	19.114.000
CARTAMO	74.000	92.000	171.000	119.000	9.000	44.000	80.000	26.000	35.000	28.650
COLZA	12.000	13.000	30.000	93.000	72.000	56.000	37.000	25.000	18.300	18.700
GIRASOL	1.545.300	1.758.000	1.851.000	1.660.000	1.300.000	1.465.000	1.435.000	1.860.000	1.704.000	1.940.000
LINO	38.500	25.750	17.000	15.000	18.000	15.000	17.000	13.000	12.400	14.200
SOJA	18.860.000	18.885.000	18.670.000	20.000.000	19.700.000	19.790.000	20.479.000	18.057.000	17.260.000	17.000.000
Subtotal Oleaginosas	20.529.800	20.773.750	20.739.000	21.887.000	21.099.000	21.370.000	22.048.000	19.981.000	19.029.700	19.001.550
ALGODON	489.410	640.765	622.000	411.000	552.000	524.000	406.000	253.000	327.000	441.000
MANI	222.000	264.000	307.000	418.000	412.000	425.500	370.000	364.000	452.000	389.000
POROTO	268.000	273.000	338.000	277.000	352.000	438.000	377.000	424.000	418.000	421.000
Subtotal Otros Cultivos	979.410	1.177.765	1.267.000	1.106.000	1.316.000	1.387.500	1.153.000	1.041.000	1.197.000	1.251.000
TOTAL	31.690.470	34.732.515	35.637.000	36.962.300	36.561.000	37.874.500	38.746.000	39.471.940	38.654.080	39.366.550

(*) Cifras Provisorias

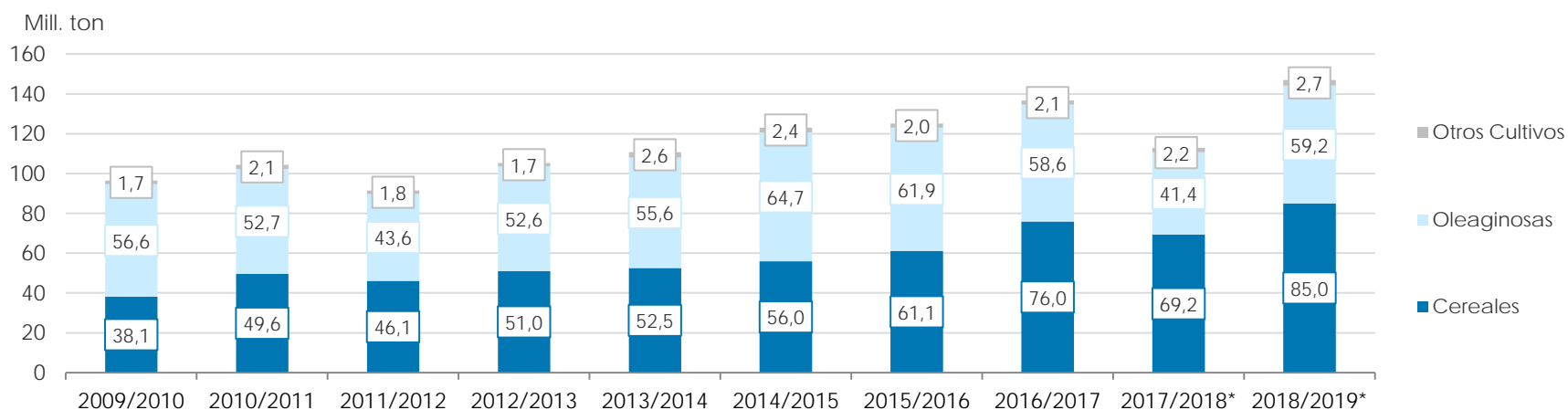


VOLÚMENES DE PRODUCCIÓN DE GRANOS Y ALGODÓN (en Ton)

CAMPAÑAS 2009/2010- 2018/2019 (*)

CULTIVOS	2009/2010	2010/2011	2011/2012	2012/2013	2013/2014	2014/2015	2015/2016	2016/2017*	2017/2018*	2018/2019*
ALPISTE	9.800	27.000	23.000	18.000	53.000	32.000	29.000	44.000	22.000	41.000
ARROZ	1.240.000	1.748.000	1.568.000	1.560.000	1.580.000	1.560.000	1.400.000	1.330.000	1.368.000	1.190.000
AVENA	182.000	660.000	415.000	496.000	445.000	525.000	553.000	785.000	492.000	572.000
CEBADA	1.370.000	2.980.000	4.100.000	5.170.000	4.730.000	2.920.000	4.950.000	3.300.000	3.740.000	5.060.000
CENTENO	25.100	44.000	43.000	40.000	52.000	97.000	61.000	79.000	86.000	87.000
MAIZ	22.663.000	23.800.000	21.200.000	32.100.000	33.000.000	33.800.000	39.800.000	49.500.000	43.460.000	57.000.000
MIJO	9.000	8.000	17.400	11.200	3.000	4.640	6.870	5.330	2.250	4.000
SORGO GRANIFERO	3.640.000	4.460.000	4.250.000	3.600.000	3.470.000	3.100.000	3.030.000	2.530.000	1.560.000	1.600.000
TRIGO	9.000.000	15.900.000	14.500.000	8.000.000	9.200.000	13.930.000	11.300.000	18.390.000	18.500.000	19.460.000
Subtotal Cereales	38.138.900	49.627.000	46.116.400	50.995.200	52.533.000	55.968.640	61.129.870	75.963.330	69.230.250	85.014.000
CARTAMO	44.000	56.000	108.000	50.000	3.000	29.000	52.000	18.000	28.000	24.000
COLZA	17.000	23.000	51.000	128.000	112.000	105.000	67.000	50.000	35.000	40.000
GIRASOL	2.224.000	3.672.000	3.340.000	3.100.000	2.060.000	3.160.000	3.000.000	3.550.000	3.540.000	3.800.000
LINO	52.000	32.000	21.000	17.000	20.000	17.000	20.000	17.000	14.000	19.500
SOJA	54.250.000	48.900.000	40.100.000	49.300.000	53.400.000	61.400.000	58.800.000	55.000.000	37.790.000	55.300.000
Subtotal Oleaginosas	56.587.000	52.683.000	43.620.000	52.595.000	55.595.000	64.711.000	61.939.000	58.635.000	41.407.000	59.183.500
ALGODON	760.000	1.038.000	709.000	543.000	1.019.000	795.000	670.000	616.000	814.000	873.000
MANI	611.000	701.000	686.000	1.026.000	1.170.000	1.000.000	1.000.000	1.080.000	921.000	1.287.000
POROTO	338.000	333.000	361.000	95.700	430.000	600.000	370.000	414.000	473.000	550.000
Subtotal Otros Cultivos	1.709.000	2.072.000	1.756.000	1.664.700	2.619.000	2.395.000	2.040.000	2.110.000	2.208.000	2.710.000
TOTAL	96.434.900	104.382.000	91.492.400	105.254.900	110.747.000	123.074.640	125.108.870	136.708.330	112.845.250	146.907.500

(*) Cifras Provisorias



PRODUCCIÓN DE CULTIVOS EN LA REPÚBLICA ARGENTINA
CAMPAÑA 2018/2019 (*)

CULTIVOS	ÁREA SEMBRADA	ÁREA NO COSECHADA	ÁREA COSECHADA	%	RENDIMIENTO	PRODUCCIÓN
	Miles ha (1)	Miles ha	Miles ha (2)		qq/ha (3)	Miles ton (2)*(3)/10
ALPISTE	27	0	27	99	15,4	41
ARROZ	195	12	183	94	64,9	1.190
AVENA	1.364	1.126	238	17	24,0	572
CEBADA	1.355	143	1.212	89	41,8	5.060
CENTENO	345	296	49	14	17,6	87
MAÍZ	9.000	1.800	7.200	80	79,2	57.000
MIJO	8	5	3	31	15,6	4
SORGO GRANIFERO	530	193	337	64	47,5	1.600
TRIGO	6.290	235	6.050	96	32,2	19.460
Subtotal Cereales	19.114	3.810	15.299	80	-	85.014
CÁRTAMO	29	0	29	100	8,5	24
COLZA	19	0	19	99	21,4	40
GIRASOL	1.940	65	1.875	97	20,3	3.800
LINO	14	0	14	100	13,7	20
SOJA	17.000	400	16.600	98	33,3	55.300
Subtotal Oleaginosas	19.002	465	18.536	98	-	59.184
ALGODÓN	441	108	333	75	26,2	873
MANÍ	389	1	388	99	33,2	1.287
POROTOS	421	1	420	99	13,1	550
TOTAL PAÍS	39.366	4.385	34.976	89	-	146.907

(*) Cifras Provisorias

HUMEDAD Y ESTADO DE LOS CULTIVOS

Desde el 21/02/2020 al 27/02/2020

PROVINCIA	DELEGACIÓN	GIRASOL									
		Estadio Fenológico					Estado General				Humedad
		E	C	F	L	M	MB	B	R	M	
BUENOS AIRES	BAHÍA BLANCA	-	-	-	67	33	-	84	16	-	A/R
	BOLÍVAR	-	-	-	-	100	-	100	-	-	A
	BRAGADO	-	-	-	50	50	-	100	-	-	A
	GENERAL MADARIAGA	-	-	-	95	5	-	100	-	-	A
	JUNÍN	-	-	-	50	50	-	100	-	-	A
	LA PLATA	-	-	-	100	-	60	40	-	-	A
	LINCOLN	-	-	-	18	82	-	100	-	-	A
	PEHUAJÓ	-	-	-	48	52	20	80	-	-	A
	PERGAMINO	-	-	-	-	100	-	100	-	-	A
	PIGÜÉ	-	-	7	57	36	15	66	19	-	A/R
	SALLIQUELÓ	-	-	40	60	-	14	78	8	-	A/R
	TANDIL	-	-	-	76	24	-	100	-	-	A
	TRES ARROYOS	-	-	28	72	-	-	100	-	-	A/R
25 DE MAYO	-	-	-	78	22	-	100	-	-	A	
CÓRDOBA	LABOULAYE	-	-	-	40	60	15	75	-	-	A/R
	MARCOS JUÁREZ	-	-	-	100	-	-	100	-	-	A
	RÍO CUARTO	-	-	-	70	30	-	100	-	-	A
	SAN FRANCISCO	-	-	15	30	55	-	60	40	-	A
	VILLA MARÍA	-	-	-	-	-	-	-	-	-	-
ENTRE RÍOS	PARANÁ	-	-	-	60	40	-	100	-	-	E/A
	ROSARIO DEL TALA	-	-	-	-	100	15	80	5	-	A
LA PAMPA	GENERAL PICO	-	-	-	60	40	15	65	13	7	A/R
	SANTA ROSA	-	-	15	82	3	14	85	1	-	A/R/PS
SANTA FE	AVELLANEDA	-	-	-	-	-	-	-	-	-	-
	CAÑADA de GÓMEZ	-	-	-	-	-	-	-	-	-	-
	CASILDA	-	-	-	-	-	-	-	-	-	-
	RAFAELA	-	-	-	-	-	-	-	-	-	-
	VENADO TUERTO	-	-	-	-	100	-	100	-	-	A
CATAMARCA	CATAMARCA	-	-	-	-	-	-	-	-	-	-
CORRIENTES	CORRIENTES	-	-	-	-	-	-	-	-	-	-
CHACO	CHARATA	-	-	-	-	-	-	-	-	-	-
	ROQUE SÁENZ PEÑA	-	-	-	-	-	-	-	-	-	-
FORMOSA	FORMOSA	-	-	-	-	-	-	-	-	-	-
JUJUY	JUJUY	-	-	-	-	-	-	-	-	-	-
MISIONES	POSADAS	-	-	-	-	-	-	-	-	-	-
SALTA	SALTA	-	-	-	-	-	-	-	-	-	-
SAN LUIS	SAN LUIS	-	-	-	98	2	-	100	-	-	A/R
SANTIAGO DEL ESTERO	SANTIAGO DEL ESTERO	-	-	-	-	-	-	-	-	-	-
	QUIMILÍ	-	-	-	-	100	-	89	11	-	A/R
TUCUMÁN	TUCUMÁN	-	-	-	-	-	-	-	-	-	-

Las cifras expresan porcentaje de la superficie del área sembrada.

Estado general: MB: Muy Bueno, B: Bueno, R: Regular, M: Malo.

Humedad: A: Adecuada, R: Regular, E: Exceso, I: Inundación, PS: Principio de Sequía, S: Sequía.

Estadio Fenológico: E: Emergencia; C: Crecimiento; F: Floración; L: Llenado; M: Madurez

(*) La sumatoria puede ser inferior a 100, correspondiendo la diferencia a siembras aún sin emerger.

HUMEDAD Y ESTADO DE LOS CULTIVOS

Desde el 21/02/2020 al 27/02/2020

PROVINCIA	DELEGACIÓN	Estadio Fenológico					MAÍZ Estado General				Humedad
		E	C	F	L	M	MB	B	R	M	
BUENOS AIRES	BAHÍA BLANCA	-	-	47	53	-	-	85	15	-	A/R
	BOLÍVAR	-	-	10	90	-	-	100	-	-	A
	BRAGADO	-	10	20	50	20	-	100	-	-	A
	GENERAL MADARIAGA	-	-	33	67	-	-	82	18	-	A
	JUNÍN	-	-	15	65	20	19	78	3	-	A
	LA PLATA	-	-	40	60	-	40	60	-	-	A
	LINCOLN	-	-	7	76	17	-	100	-	-	A
	PEHUAJÓ	-	-	-	90	10	33	67	-	-	A
	PERGAMINO	-	-	27	20	53	-	100	-	-	A
	PIGÜÉ	-	-	79	20	1	34	55	11	-	A/R
	SALLIQUELÓ	-	-	65	35	-	12	81	7	-	A/R
	TANDIL	-	-	17	83	-	-	89	11	-	A
	TRES ARROYOS	-	5	30	65	-	-	100	-	-	A/R
25 DE MAYO	-	1	32	62	5	25	75	-	-	A	
CÓRDOBA	LABOULAYE	-	-	10	65	25	15	75	10	-	A/E
	MARCOS JUÁREZ	-	-	-	97	3	17	78	5	-	A
	RÍO CUARTO	-	-	60	30	10	-	73	22	5	A
	SAN FRANCISCO	-	6	46	44	4	2	63	35	-	A
	VILLA MARÍA	-	-	44	41	15	-	89	11	-	A
ENTRE RÍOS	PARANÁ	-	3	3	77	17	-	89	11	-	E/A
	ROSARIO DEL TALA	-	4	2	30	64	13	70	15	2	A/R
LA PAMPA	GENERAL PICO	-	20	40	40	-	26	49	15	10	A/R
	SANTA ROSA	-	-	60	40	-	8	72	20	-	A/R/PS
SANTA FE	AVELLANEDA	-	44	48	2	6	-	68	32	-	E/A
	CAÑADA de GÓMEZ	-	10	25	-	65	30	30	40	-	A
	CASILDA	-	-	14	-	86	24	66	10	-	A/R/PS
	RAFAELA	-	3	12	54	31	-	100	-	-	A
	VENADO TUERTO	-	-	-	70	30	30	70	-	-	A
CATAMARCA	CATAMARCA	-	70	30	-	-	-	100	-	-	A
CORRIENTES	CORRIENTES	-	-	-	30	70	24	76	-	-	A
CHACO	CHARATA	-	69	12	13	5	60	39	2	-	E/A
	ROQUE SÁENZ PEÑA	-	100	-	-	-	-	100	-	-	A
FORMOSA	FORMOSA	-	-	50	50	-	-	100	-	-	A
JUJUY	JUJUY	-	90	10	-	-	-	100	-	-	A
MISIONES	POSADAS	-	-	-	40	60	43	56	1	-	A
SALTA	SALTA	-	68	30	2	-	-	95	5	-	A
SAN LUIS	SAN LUIS	-	-	30	70	-	-	70	30	-	A/R
SANTIAGO DEL ESTERO	SANTIAGO DEL ESTERO	-	52	47	1	-	-	100	-	-	A/R
	QUIMILÍ	-	50	50	-	-	-	97	3	-	A/R
TUCUMÁN	TUCUMÁN	-	70	30	-	-	-	100	-	-	A

Las cifras expresan porcentaje de la superficie del área sembrada.

Estado general: MB: Muy Bueno, B: Bueno, R: Regular, M: Malo.

Humedad: A: Adecuada, R: Regular, E: Exceso, I: Inundación, PS: Principio de Sequía, S: Sequía.

Estadio Fenológico: E: Emergencia; C: Crecimiento; F: Floración; L: Llenado; M: Madurez

(*) La sumatoria puede ser inferior a 100, correspondiendo la diferencia a siembras aún sin emerger.

HUMEDAD Y ESTADO DE LOS CULTIVOS

Desde el 21/02/2020 al 27/02/2020

PROVINCIA	DELEGACIÓN	SOJA de primera										SOJA de segunda										Humedad
		Estadio Fenológico					Estado General					Estadio Fenológico					Estado General					
		E	C	F	L	M	MB	B	R	M	E	C	F	L	M	MB	B	R	M			
BUENOS AIRES	BAHIA BLANCA	-	-	-	-	-	-	-	-	-	-	-	-	-	-	-	-	-	-	-		
	BOLIVAR	-	-	-	100	-	-	100	-	-	-	-	100	-	-	-	100	-	-	A		
	BRAGADO	-	-	-	100	-	-	100	-	-	-	-	80	20	-	-	100	-	-	A		
	GENERAL MADARIAGA	-	-	50	50	-	-	91	9	-	-	50	50	-	-	-	77	23	-	A		
	JUNIN	-	-	-	100	-	34	66	-	-	-	10	90	-	-	4	96	-	-	A		
	LA PLATA	-	-	30	70	-	50	50	-	-	-	40	60	-	-	20	50	30	-	A		
	LINCOLN	-	-	-	100	-	-	100	-	-	-	-	100	-	-	-	100	-	-	A		
	PEHUAJO	-	-	-	100	-	26	69	5	-	-	-	40	60	-	100	-	-	-	A		
	PERGAMINO	-	-	-	100	-	-	100	-	-	-	16	84	-	-	-	100	-	-	A		
	PIGÜE	-	-	80	20	-	17	62	21	-	-	-	75	25	-	-	24	50	26	A/R		
	SALLIQUELO	-	8	78	14	-	7	73	20	-	-	80	20	-	-	5	63	12	-	A/R		
	TANDIL	-	-	44	56	-	-	73	12	-	-	80	20	-	-	-	57	13	-	A		
	TRES ARROYOS	-	-	53	47	-	-	-	-	-	-	50	50	-	-	-	-	-	-	A/R		
	25 DE MAYO	-	-	-	100	-	21	79	-	-	-	1	99	-	-	-	100	-	-	A		
CORDOBA	LABOULAYE	-	-	-	60	40	15	65	15	5	-	-	90	10	-	20	70	10	-	A/E		
	MARCOS JUAREZ	-	-	-	100	-	14	80	6	-	-	-	1	99	-	5	88	7	-	A		
	RIO CUARTO	-	-	-	100	-	-	80	15	5	-	-	79	21	-	-	71	19	10	A		
	SAN FRANCISCO	-	-	48	48	4	4	61	35	-	-	10	50	40	-	1	59	40	-	A		
	VILLA MARIA	-	-	38	62	-	-	93	7	-	-	15	70	15	-	-	100	-	-	A		
ENTRE RIOS	PARANA	-	-	37	63	-	-	100	-	-	-	3	80	17	-	-	100	-	-	E/A/R		
	ROSARIO DEL TALA	-	-	56	40	4	48	44	8	-	-	-	84	16	-	25	59	14	2	A/R		
LA PAMPA	GENERAL PICO	-	-	60	40	-	28	55	17	-	-	-	100	-	-	28	56	19	-	A/R		
	SANTA ROSA	-	-	45	55	-	-	79	21	-	-	50	50	-	-	-	80	20	-	A/R/PS		
SANTA FE	AVELLANEDA	-	15	50	25	10	-	65	35	-	-	40	50	10	-	-	60	40	-	A/E		
	CASILDA	-	-	-	100	-	27	60	13	-	-	-	-	100	-	5	50	33	12	A/R/PS		
	CAÑADA de GOMEZ	-	-	-	100	-	43	42	15	-	-	-	-	100	-	42	44	14	-	A/R		
	RAFAELA	-	-	-	100	-	-	100	-	-	-	-	47	53	-	-	100	-	-	A		
	VENADO TUERTO	-	-	-	100	-	-	100	-	-	-	-	100	-	-	-	100	-	-	A		
CATAMARCA	CATAMARCA	-	11	60	29	-	-	99	1	-	-	10	70	20	-	-	100	-	-	A		
CORRIENTES	CORRIENTES	-	11	89	-	-	31	69	-	-	-	30	70	-	-	20	80	-	-	A		
CHACO	CHARATA	-	30	52	18	-	44	54	2	1	-	20	52	28	-	39	56	5	-	E/A		
	ROQUE SAENZ PEÑA	-	18	60	22	-	44	56	-	-	-	18	60	22	-	45	55	-	-	A		
FORMOSA	FORMOSA	-	70	30	-	-	-	100	-	-	-	-	-	-	-	-	-	-	-	A		
JUJUY	JUJUY	-	75	25	-	-	-	100	-	-	-	75	25	-	-	-	100	-	-	A		
MISIONES	POSADAS	-	-	-	-	-	-	-	-	-	-	-	-	-	-	-	-	-	-	A		

HUMEDAD Y ESTADO DE LOS CULTIVOS

Desde el 21/02/2020 al 27/02/2020

PROVINCIA	DELEGACIÓN	SOJA de primera										SOJA de segunda										Humedad
		Estadio Fenológico					Estado General					Estadio Fenológico					Estado General					
		E	C	F	L	M	MB	B	R	M	E	C	F	L	M	MB	B	R	M			
SALTA	SALTA	-	80	15	5	-	-	92	8	-	-	80	15	5	-	-	92	8	-	A/R		
SAN LUIS	SAN LUIS	-	-	-	100	-	-	100	-	-	-	-	100	-	-	-	100	-	-	A/R		
SANTIAGO DEL ESTERO	SANTIAGO DEL ESTERO	-	44	56	-	-	-	100	-	-	-	44	56	-	-	-	100	-	-	A/R		
	QUIMILÍ	-	50	39	11	-	-	99	1	-	-	72	23	-	-	-	100	-	-	A/R		
TUCUMÁN	TUCUMÁN	-	15	60	25	-	-	100	-	-	-	15	60	25	-	-	100	-	-	A		

Las cifras expresan porcentaje de la superficie del área sembrada.

Estado general: MB: Muy Bueno, B: Bueno, R: Regular, M:Malo.

Humedad: A: Adecuada, R: Regular, E: Exceso, I : Inundación, PS: Principio de Sequía, S: Sequía.

Estadio Fenológico: E: Emergencia; C:Crecimiento; F: Floración; L: Llenado; M: Madurez

(*) La sumatoria puede ser inferior a 100, correspondiendo la diferencia a siembras aún sin emerger.